

УТВЕРЖДАЮ:

Директор ГБПОУ «Воронежское художественное училище (техникум)»

С.П. Гулевский

« _____ 2015 год



**ПОЛОЖЕНИЕ
О СОВЕТЕ ПО ПРОФИЛАКТИКЕ ПРАВОНАРУШЕНИЙ
ГБПОУ «Воронежское художественное училище (техникум)»**

1. Общее положение.

- 1.1. Совет по профилактике правонарушений (далее – Совет) является коллегиальным органом по профилактике преступлений и иных правонарушений среди студентов ГБПОУ «Воронежское художественное училище (техникум)».
- 1.2. Совет создан в училище для работы по предупреждению правонарушений и преступлений, укреплению дисциплины среди студентов.
- 1.3. Состав Совета утверждается приказом директора училища и состоит из председателя и членов Совета. Членами Совета являются наиболее опытные педагоги училища, представители общественных организаций, сотрудники правоохранительных органов. Руководит Советом директор училища.
- 1.4. Совет в своей деятельности руководствуется Конституцией РФ, Уставом ГБПОУ «Воронежское художественное училище (техникум)», настоящим Положением.
- 1.5. Положение о Совете и его состав утверждается директором училища.
- 1.6. Решения Совета, принятые в пределах его компетенции, подлежат обязательному исполнению.

2. Задачи и порядок деятельности Совета.

Совет по профилактике правонарушений:

- изучает и анализирует состояние правонарушений и преступности среди студентов, состояние воспитательной и профилактической работы, направленной на их предупреждение;
- рассматривает персональные дела студентов-нарушителей порядка;
- осуществляет контроль за поведением подростков, состоящих на учете, в комиссии по делам несовершеннолетних;

- выявляет трудновоспитуемых студентов и родителей, не выполняющих своих обязанностей по воспитанию детей, сообщает о них в инспекцию по делам несовершеннолетних;
 - вовлекает студентов, склонных к правонарушениям, в спортивные секции и кружки;
 - организует индивидуальное шефство над «трудными» студентами;
 - осуществляет профилактическую работу с неблагополучными семьями. Обсуждает поведение родителей, не выполняющих своих обязанностей по воспитанию детей. В необходимых случаях ставит вопрос о привлечении таких родителей к установленной Законом ответственности перед соответствующими государственными и общественными организациями;
 - заслушивает на своих заседаниях отчеты о работе по предупреждению правонарушений среди студентов, о выполнении рекомендаций и требований Совета;
 - заслушивает классных руководителей о состоянии работы по укреплению дисциплины и профилактике правонарушений;
 - вносит проблемные вопросы на обсуждение педсовета и для принятия решения руководством училища;
 - ходатайствует перед педсоветом и комиссией по делам несовершеннолетних о снятии с учета студентов, исправивших свое поведение;
 - организует обучение общественного актива современным формам и методам работы по предупреждению правонарушений.
- 2.1. Совет рассматривает вопросы, отнесенные к его компетенции, на своих заседаниях. Заседание протоколируется одним из членов Совета.
 - 2.2. При разборе персональных дел вместе со студентами приглашаются классный руководитель и родители студента.
 - 2.3. Работа Совета планируется на учебный год. План работы утверждается директором училища.
 - 2.4. Совет проводит работу в тесном контакте с правоохранительными органами, общественными организациями, проводящими воспитательные мероприятия со студентами.
 - 2.5. Повестка дня и дата очередного заседания Совета определяется коллегиально членами Совета.
 - 2.6. На заседания Совета могут приглашаться с правом совещательного голоса, если это касается повестки дня, преподаватели и классные руководители.
 - 2.7. Совет не рассматривает сообщения о преступлениях и правонарушениях, не проводит проверки по фактам нарушений служебной дисциплины.

3. Документация Совета профилактики.

- 3.1. Протокол заседаний.
- 3.2. Списки проблемных семей.

Положение о педагогическом консилиуме в МОУ «Ровеньская средняя общеобразовательная школа с углублённым изучением отдельных предметов».

Консилиум – это один из методов работы психологической службы школы для постановки педагогического диагноза и выработки коллективного решения о мерах педагогического воздействия на учащихся.

Задачи консилиума:

- выявление характера и причин отклонений в поведении и обучении школьников;
- разработка программ воспитательных мер в целях коррекции отклоняющегося развития;
- консультации в решении сложных или конфликтных ситуаций.

Принципы работы консилиума:

- максимальная педагогизация диагностики, приоритет педагогических задач;
- этические позиции участников консилиума определяются принципом «не навреди».

Функции консилиума:

1. Диагностическая:

- распознавание характера отношений в учении и поведении школьника;
- изучение социальной ситуации развития, положение в коллективе;
- определение потенциальных возможностей и способностей учащихся.

2. Воспитательная:

- разработка воспитательных мер, рекомендуемых учителям, родителям, ученическому активу, общественности;
- непосредственное воспитательное воздействие на личность учащегося в ходе беседы.

3. Реабилитирующая:

- защита интересов ребенка, попавшего в неблагоприятные семейные или учебно-воспитательные условия.

Реабилитация может быть:

1. Семейной, в процессе которой педагог стремится повысить статус ребенка в глазах его родителя, как члена семьи.
2. Школьной, в процессе которой консилиум разрушает отрицательный стереотип ученика, сложившийся у классного руководителя или учителя-предметника.

Состав педагогического консилиума:

1. Руководитель консилиума – заместитель директора по воспитательной работе, отвечает за организацию заседаний консилиума, контролирует

- связи консилиума с другими звеньями учебно-воспитательного процесса.
2. Инструктор консилиума – опытный учитель школы, обеспечивает содержательную работу консилиума: организует сбор данных, проводит диагностические собеседования, режиссирует заседания консилиума.
 3. Школьный врач информирует о состоянии здоровья учащегося, по рекомендации консилиума направляет на консультации к врачам-специалистам.
 4. Социальный педагог предоставляет информацию о социально-педагогической ситуации в микрорайоне о неблагоприятных семьях, активно участвует в собеседовании с учащимися и их родителями.
 5. Классный руководитель дает характеристику учащемуся, формулирует его проблемы, активно участвует в собеседовании, выполняет рекомендации консилиума.
 6. Член родительского комитета информирует о микроклимате класса, участвует в собеседовании и выполняет рекомендации консилиума.
 7. Референтное лицо – педагог, пользующийся авторитетом и доверием обсуждаемого ученика, помогает «разговорить» ученика, снять барьеры в общении, участвует в собеседовании, может быть подключен к выполнению рекомендаций консилиума.

Организация работы консилиума:

Заседание проводится 1 раз в два месяца. Сначала проходит подготовительный этап, сбор предварительных диагностических данных.

На самом заседании:

1. Заслушивается характеристика учащегося, предлагаемая классным руководителем в присутствии родителей. Характеристика дополняется сведениями о здоровье учащегося.
2. Проводится собеседование с родителями. Цель: выяснить условия и характер семейного воспитания, позицию родителей, степень их авторитетности для ребенка.
3. Приглашается ученик, происходит беседа с ним.
4. Заключительная стадия:
 - ставится педагогический диагноз, включающий в себя определение доминанты отклоняющегося развития и ее основные причины;
 - выявляются положительные стороны личности, на которые можно опереться при выборе мер воспитательного воздействия;
 - обсуждаются меры воздействия, вырабатываются рекомендации родителям, классному руководителю и другим участникам воспитательного процесса.

Контроль за выполнением рекомендаций осуществляется на педсоветах, совещаниях при директоре, заседаниях секций классных руководителей, методических объединениях учителей-предметников и т.д..

Работа социально-психологической службы с детьми «группы риска».



Направления деятельности различных групп преподавателей с детьми «группы риска».

1. Классный руководитель:

- - составление индивидуальных коррекционных программ воспитательной работы с семьей и ребенком;
- - выявление причин, факторов риска;
- - информирование социально-психологической службы о промежуточных итогах работы;
- - составление банка данных;
- - информирование родителей о возможности консультации, психолого-педагогической помощи.

2. Воспитатель ГПД:

- - реализация коррекции программы воспитания совместно с классными руководителями;
- - педагогическая диагностика учащихся.

3. Социальный педагог:

- - изучение социальной среды ребенка, семьи «группы риска»;
- - обеспечение адресной социально-педагогической помощи;
- - создание коррекционной программы;
- - диагностика: промежуточная, итоговая (адаптация поведения в социуме), социометрия с целью предотвращения отрицательного влияния на других детей;
- - подготовка материалов на Совет профилактики.

4. Психолог:

- - изучение психоэмоционального физического состояния ребенка совместно с медицинским работником;
- - анализ программ коррекции, составленных классными руководителями, воспитателями с точки зрения психологической эффективности;
- - психолого-педагогическое просвещение учителей, родителей, детей;
- - проведение занятий по психокоррекции, тренинги;
- - подготовка материалов на ППК.

5. Логопед:

- - логопедическое обследование учащихся;
- - логопедические занятия.

6. Старшая вожатая:

- - организация социально-полезной деятельности детей «группы риска».

7. Психолого-педагогический консилиум:

- - согласно положению, координация деятельности всех школьных служб;
- - предложения администрации для принятия управленческих решений.

8. Педагогический совет:

- - согласно положению о педсовете.

9. Административные совещания:

- - принятие административных мер воздействия к субъектам данной деятельности;
- - координация взаимодействия с районными структурами.

10. Общешкольный и классные родительские комитеты:

- - воздействие на семьи учащихся «группы риска» и асоциальные семьи;
- - формирование ответственного отношения родителей за воспитание детей.

11. Совет профилактики:

- - профилактика противоправного, девиантного поведения учащихся, родителей.

12. Ученический комитет:

- -организация нравственного воздействия на учащихся.

Работа социально-психологической службы МОУ «Ровеньская средняя общеобразовательная школа с углублённым изучением отдельных предметов» с семьей по профилактике и коррекции отклонений в поведении детей.

Работа с родителями, семьей представляет собой важный, сложный и необходимый для профилактики и коррекции отклоняющихся от норм поведения вид деятельности социально-психологической службы школы.

Целью работы с родителями являются профилактика и коррекция дисгармонии семейных отношений и устранение недостатков семейного воспитания.

Задачи работы с родителями:

- - осуществление информационно-просветительской работы с целью профилактики дисгармонии семейных отношений и нарушений в семейном воспитании;
- - осуществление диагностической работы с целью выявления типа семейного воспитания, установок родителей по отношению к детям и гармоничности семейных отношений в целом;
- - осуществление комплексной коррекционной работы с семьей в целях восстановления здоровых взаимоотношений между ее членами и коррекцией имеющихся отношений в семейном воспитании.

Информационно-просветительская работа с родителями имеет целью профилактику, предупреждение возможных нарушений в семейных отношениях и семейном воспитании. С этой целью родители знакомятся с теми формами семейных отношений и семейного воспитания, которые могут приводить к негативным отклонениям в поведении детей и подростков. Формами такой работы в школе являются лекции, семинары, беседы, тематические родительские собрания с привлечением специалистов (наркологов, психологов, юристов, медиков и др.).

Результаты диагностической работы, проводимой психологами и социальными педагогами школы, дают информацию о возможных неблагоприятных в системе семейного воспитания, детско-родительских отношениях, позволяют выявить область возможных проблем в тех семьях, где дисбаланс семейных отношений еще не наступил, но уже имеются некоторые негативные тенденции.

Диагностическая работа с родителями, проводимая социально-психологической службой, осуществляется с учетом следующих принципов:

- полученная в результате диагностики информация интерпретируется квалифицированным специалистом;
- полученная информация сохраняется в тайне от лиц, не участвующих в диагностическом процессе.

Диагностическая работа проводится групповыми и индивидуальными методами.

Коррекционная работа с семьей, имеющей ребенка с поведением, отклоняющимся от нормы, весьма разнообразна и проводится в течение всего учебного года.

Структура воздействия на основные типы неблагополучных семей в
МОУ «Ровеньская средняя общеобразовательная школа с углублённым
изучением отдельных предметов»

1. *Конфликтная:* классный руководитель
психолог
социальный педагог
родительский комитет
управление образования
общественная комиссия

2. *Аморальная:* классный руководитель
родительский комитет
совет профилактики
управление образования
общественная комиссия
ПДН

3. *Педагогически несостоятельная:*
классный руководитель
родительский комитет
психолог
социальный педагог
учреждения образования
общественные организации
ПДН

4. *Асоциальная:*
классный руководитель
родительский комитет
психолог
совет профилактики
управление образования
органы социальной защиты
ПДН

Программа «Семья»

Цель: взаимодействие с семьей в целях всестороннего развития и воспитания здоровой личности.

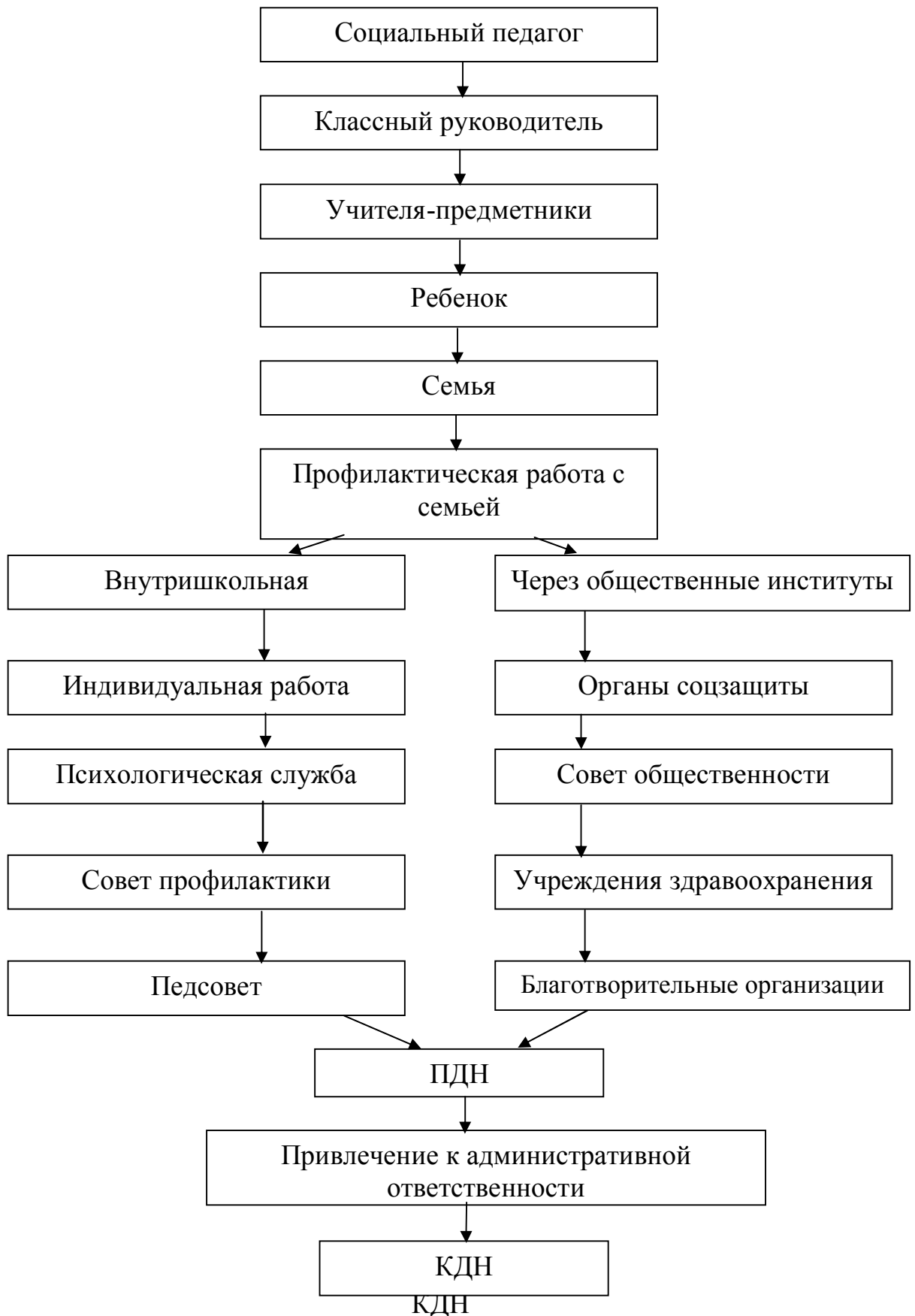
Задачи:

1. Привлечение родителей к делам и проблемам школы.
2. Оказание семье разнообразной социальной помощи.
3. Повышение педагогической культуры родителей.
4. Профилактика негативного семейного воспитания.

Направление в работе школы	Содержание работы	Срок исполнения	Ответственные
1. Школа будущего первоклассника.	1. Организационные родительские собрания.	Февраль-май	Завуч по УВР в нач. шк. Бувалец Г.А, учителя нач. классов.
	2. Индивидуальные консультации психолога, логопеда.	Февраль-август	Администрация, психолог, логопед.
2. Привлечение родителей, семей к делам и проблемам школы.	1. Организация участия в мероприятиях школы: - за здоровый образ жизни;	Сентябрь-май	Администрация, кл. руководители
	- Всероссийский день матери;	Ноябрь	
	- Международный день семьи.	Май	
	2. Использование возможностей активных, полезных школе родителей.	В течение года	Администрация, кл. руководители
	3. Привлечение к ремонту школы.	В течение года	Кл. руководители
	4. Оказание спонсорской поддержки.	В течение года	
	5. Изучение отношения к уровню деятельности школы и предложений по ее улучшению.	Май	

3. Оказание различной помощи семье.	1. Индивидуальн. консультации.	Еженедельно	Кл. руководители, учителя-предметники, соц. педагог
	2. Оказание материальной помощи детям из малообеспеченных семей.	В течение года	Соц. педагог
	3. Организация психологической помощи.	В течение года	Психологи
	4. Оказание социальной помощи детям-сиротам и детям на опеке.	В течение года	Соц. педагог, психологи
4. Повышение педагогической культуры родителей	1. Классные тематические родительские собрания.	В течение года	Кл. руководитель, соц. педагог, психологи.
	2. Всеобуч родителей с привлечением различных специалистов.	1 раз в четверть	Администрация, соц. педагог, психологи.
	3. Информационно-просветительская работа. (См. приложение)	В течение года	Соц. педагог, психологи.
5. Профилактика негативного семейного воспитания	1. Индивидуальные встречи, беседы.	В течение года	Администрация, кл. рук., соц. педагог, психологи.
	2. Рейды в семьи учащихся «группы риска» и неблагополучные семьи.	В течение года	Кл. руководители, соц. педагог.
	3. Консультационные дни специалиста.	В течение года	Инспектор ПДН, соц. педагог, психолог.
	4. Вызов на совет профилактики правонарушений.	1 раз в месяц	Администрация, соц. педагог.
	5. Собеседование по организации летнего отдыха.	Май	Кл. руководители, соц. педагог.

**Работа социально-психологической службы
с семьями учащихся.**



**Комплексная программа
по организации профилактической работы в период с 2002 по 2005 год
в МОУ «Ровеньская средняя общеобразовательная школа с
углублённым изучением отдельных предметов».**

Цель программы:

1. Создание комфортного психологического климата между педагогами, учениками и родителями.
2. Актуализация мотивационной сферы личности учеников.
3. Развитие у педагогов гуманистических личностных установок.
4. Достижение сотрудничества между всеми участниками учебно-воспитательного процесса.

Факторы попадания детей в «группу риска»:

- дисгармоничная семья;
- соматические заболевания;
- неблагоприятные ситуации в отношениях со сверстниками;
- нарушения в эмоциональной сфере (обидчивость, агрессивность, замкнутость, раздражительность и т.д.);
- средовая адаптация;
- просчеты школы в учебной деятельности.

Ключевые компоненты	Формы работы	Сроки	Ответственные
<i>1. Диагностическая работа с детьми</i>			
1. Целенаправленная работа по диагностике детей дошкольного возраста, поступающих в 1-й класс школы.	Изучение документов, личных дел дошкольников, беседы с родителями, работа с детьми, выявление степени подготовленности детей.	Апрель-май	Зам. директора по УВР в начальных классах, психолог, учителя начальных классов
2. Изучение детей и составление индивидуальных психолого-педагогических карт на учащихся.	Сбор материалов, выявление первоочередных задач воспитания и обучения, заполнение индивидуальных карт.	Август-декабрь	Классные руководители, психолог, соц. педагог
3. Наблюдение за адаптацией школьников 1, 5, 10-х классов.	Индивидуальные беседы со школьниками, их родителями, приобщение к творческим делам класса, запись в кружки, секции; составление социального паспорта класса.	Сентябрь-октябрь	Классные руководители
4. Работа классных руководителей по изучению личности каждого ребенка и	КТД класса, школы, тестирование и анкетирование, трудовые десанты, классные часы, рейды в семьи, дежурство	В течение года	Классные руководители

<p>выявлению причин неадекватного поведения:</p> <ul style="list-style-type: none"> ➤ слабоуспевающие и неуспевающие; ➤ соматически ослабленные; ➤ дезадаптация, конфликтность личностной особенности; ➤ семейные взаимоотношения; ➤ социальное окружение; ➤ ошибки педагогов. 	<p>по гимназии, консультации по предметам. Родительский педобуч, тренинги общения.</p>		
<p><i>2. Педагогическое просвещение классных руководителей, учителей-предметников, родителей</i></p>			
<p>Учебно-просветительская работа классных руководителей, учителей, родителей.</p>	<p>Семинары, родительский педобуч, лектории, малые педсоветы, психолого - педагогический консилиум.</p>	<p>В течение года</p>	<p>Администрация школы</p>
<p><i>3. Профилактическая работа со школьниками</i></p>			
<p>Коррекционная работа с детьми «группы риска». Коррекционная работа с детьми, состоящими на учете в ПДН.</p>	<p>Тренинг психолога, организация свободного и учебно-го времени, специальные формы поощрения и наказания, развитие интересов содействия индивидуальной работе, включение в КТД класса и школы, летнее трудоустройство, организация летнего отдыха, совет профилактики</p>	<p>В течение года</p>	<p>Психолог, социальный педагог, классные руководители, администрация школы.</p>
<p><i>4. Подведение итогов</i></p>			
<p>Подведение итогов профилактической работы педколлектива, рассмотрение предложений, рекомендации по данной проблеме</p>	<p>«Круглый стол», конференция, семинар, педсовет</p>	<p>Апрель-май</p>	<p>Администрация школы, психолог, социальный педагог</p>

**Программа воспитательной работы с детьми «группы риска»
в МОУ «Ровеньская средняя общеобразовательная школа с
углублённым изучением отдельных предметов»**

1. Изучение проблемных детей:

- выявление всех проблемных детей, начиная с 1-го класса;
- путем систематических наблюдений за детьми, изучения результатов их деятельности установить характер их педагогической запущенности;
- путем наблюдения социометрических измерений и анкетирования установить положение ученика в классном коллективе, характер взаимоотношений с ним, наметить пути и способы улучшений;
- изучить интересы и склонности, способности ученика, возможное включение его во внеурочную кружковую, общественно-полезную деятельность;
- установить, входит ли «трудный» в другие группы, компании и объединения; направленность этих групп, характер их влияния на ученика;
- изучение положения ребенка в семье.

2. Организация педагогической помощи:

- вести систематический учет пробелов в знаниях, умениях и навыках проблемных детей;
- организовывать помощь в учебной деятельности, необходимую для ученика;
- установить и поддерживать систематические доброжелательные отношения и контакты с родителями проблемных детей. Оказывать им помощь в воспитании детей;
- вести систематический учет особо сложных и неблагополучных семей, учащихся школы, проводимой с ними работы и ее результатов.

3. Организация медицинской помощи:

- организовывать профосмотр всех трудных подростков в октябре месяце;
- проводить анализ медицинских карт, определять группы здоровья;
- осуществлять контроль за санитарно-гигиеническим состоянием условий жизни подростков, учитывать возрастные особенности учащихся.

4. Организация свободного времени проблемных детей:

- всех проблемных детей вовлечь в работу кружков с учетом их интересов и возможностей ;
- привлекать их к участию в культурно-массовой и спортивной работе, отмечать успехи и достижения в ней. Особое внимание уделять читательским интересам и вкусам учащихся, развивать и стимулировать их;

- организовывать ненавязчивый контроль за проведением свободного времени;
- вести тесную взаимосвязь в работе с ПДН с проблемными детьми;
- ставить трудных подростков на внутришкольный учет, вести индивидуальную работу с ними и их родителями;
- давать им посильные поручения в классе, строго следить за их выполнением;
- проводить беседы по классам по правовому воспитанию согласно программ.

**Антинаркотическая и антиалкогольная программа
МОУ «Ровеньская средняя общеобразовательная школа с углублённым
изучением отдельных предметов».**

В последние годы одной из наиболее серьезных проблем становится проблема нарастающей наркотизации и ранней алкоголизации детей и подростков. Наркотизация детей и подростков в одной связке с ранней криминализацией, а также с различными формами девиантного поведения и с психологическими отклонениями. Острота ситуации и трудности ее разрешения во многом определяются тем, какие противодействия злоупотреблению наркотиков и алкоголя принимаются. В связи с этим наша школа выработала антинаркотическую и антиалкогольную программу.

Задачи:

- Показать опасные для здоровья последствия вредных привычек.
- Привлечь внимание учащихся к причинам, по которым люди приобретают вредные привычки.
- Способствовать выработке иммунитета против привычек, наносящих вред здоровью.

Учителя 1-3 классов и классные руководители 5-6 классов.

1. Семья

- 1.1.Выявление родителей, склонных к употреблению алкоголя и наркотических средств.
- 1.2.Авторитет родителей и его влияние на ребенка как с положительной, так и с отрицательной стороны.
- 1.3.Индивидуальная работа с родителями неблагополучных семей.
- 1.4.При необходимости выход на специалиста-нарколога ЦРБ.

2. Ребенок

- 2.1.Поиск воздействия учителя на ребенка.
- 2.2.Организация досуга детей из неблагополучных семей через включение их в работу кружков, секций.
- 2.3.Усиленный контроль за детьми из неблагополучных семей.

Классные руководители 7-8 классов.

1. Семья

- 1.1. Выявление неблагополучных семей.
- 1.2. Взаимодействие в ходе работы с семьей ребенка.
- 1.3. Организация работы с семьей через реализацию программ, направленных на мобилизацию нейтрализующего потенциала семейной среды.

2. Учащиеся

- 2.1. Вовлечение подростков в занятие физкультурой и спортом.
- 2.2. Беседы о здоровом образе жизни.
- 2.3. Включение учащихся в работу кружков и факультативов.

Классные руководители 9, 10, 11 классов

1. Семья

- 1.1. Теснейшая связь с семьями учащихся, попавшими в наркотическую и алкогольную зависимость.

2. Учащиеся

- 2.1. Учет позиции ребенка как активного субъекта организации работы по профилактике и коррекции девиантного поведения.
- 2.2. Организация досуга учащихся через включение их в деятельность учреждений дополнительного образования.
- 2.3. Своевременная поддержка учащихся, попавших в экстремальные ситуации.

Реализация программы «Дети-сироты» в МОУ «Ровеньская средняя общеобразовательная школа с углублённым изучением отдельных предметов»(2004-2005 учебный год)

По результатам диагностического исследования семей было установлено, что в школе обучается 15 детей-сирот, проживающих в детском доме, и 3 ребенка, находящихся на опеке.

Социальными педагогами и классными руководителями были обследованы жилищно-бытовые условия семей. Установлено, что все вышеперечисленные учащиеся имеют нормальное материальное обеспечение, хорошие условия для учебы и отдыха. Все 18 детей заняты во внеурочной деятельности: посещают кружки и секции, активно участвуют в школьных делах.

Школьным психологам, социальным педагогом проводились анкетирования среди учащихся с целью выявления индивидуальных особенностей личности, характера взаимоотношений в классном коллективе, уровня социализации.

На основе этого на каждого подопечного составлена характеристика и определены приемы индивидуального воздействия. Учитывая проблемы, планируется и проводится воспитательная работа в классах, где учатся дети-сироты и дети, находящиеся на опеке.

Систематически проводится работа по контролю за сохранностью жилья и имущества данной категории детей (посещение на дому, обследование жилищно-бытовых условия подопечных). Особое внимание уделяется охране здоровья детей, оставшихся без попечения родителей: социальная служба школы ходатайствует перед органами социальной защиты на выделение путевок в летние оздоровительные лагеря.

**Информация о работе с детьми-инвалидами
в МОУ «Ровеньская средняя общеобразовательная школа с
углублённым изучением отдельных предметов»
в 2004-2004 учебном году.**

В школе обучается 17 детей-инвалидов. Вся работа социально-психологической службы школы направлена на социальную защиту детей-инвалидов, оказание им необходимой социальной и реабилитационной помощи. Для этого школа поддерживает тесную связь с общественными и государственными организациями, такими, как: «Отдел социальной защиты населения». Совместно с данной организацией школа проводит мероприятия, посвященные Дню семьи, Дню матери, декаде инвалидов, организовываются посещения концертов в школе искусств.

Все дети-инвалиды включены во внеурочную культурно-досуговую деятельность: посещают кружки по интересам на базе школы, Детского дома творчества.